

LETTRE D'INFO N°55

Mai 2026



Éditorial

"En mai, fais ce qu'il te plait" ; le dicton est bien connu !

Sans aller jusqu'à dire que nous vous invitons à faire tout ce qu'il vous plait au sein de la CPTS MA, les très nombreux groupes de travail 2026 maintenant à pied d'œuvre depuis deux mois sont l'occasion pour vous de vous investir fortement dans la coordination des soins au sein du territoire. Et le choix des thématiques est vaste !

Ce numéro sera l'occasion d'en savoir plus sur le travail des sage-femmes, sur les "inégalités sociales en santé" et sur la "rencontre cardio-rénale" programmée en juin.

N'oubliez pas que la CPTS MA vous offre votre inscription à la course des Mulhousiennes et compte sur vous pour rejoindre l'équipe pour le challenge vélo m2A.

Et surtout, retenez bien la date du 04 juin, où nous vous convions à un escape-game "les professionnels de santé passent à l'antenne", dans lequel vous pourrez briller dans des remakes de jeux télé cultes, tout en apprenant quantité de choses sur vos professions respectives.

Le muguet du mois de mai est réputé être porte-bonheur : alors, très bon mois de mai à toutes et tous.

Thierry RESSEL

À vos agendas !

Groupes d'Analyse de Pratiques Pluriprofessionnels (GAPP) de la CPTS Mulhouse Agglomération. Les GAPP permettent d'interroger ses pratiques, positionnements, représentations et ressentis en partant de situations professionnelles concrètes. **Plusieurs dates sont déjà prévues sur l'année et se dérouleront uniquement en présentiel dans la salle de réunion de la CPTS MA de 20h00 à 21h30, le 26 mai et le 01 juillet 2026.**

Plus d'informations sur les GAPP

Cercle de paroles de la CPTS Mulhouse Agglomération. 2h pour être soi, pour se poser et s'exprimer dans un endroit sécurisé, bienveillant et attentif, mais aussi

pour écouter l'autre et l'accueillir tel qu'il est. **Le 28 mai 2026 de 19h30 à 22h00.**
Plus d'informations sur les Cercles de paroles

AG de la CPTS MA via un escape game "Les professionnels de santé passent à l'antenne". **Le 04 juin 2026.**

Plus d'informations sur l'escape game

Soirée d'information des groupes Insuffisance cardiaque et Maladies rénales chroniques de la CPTS Mulhouse Agglomération. **Le 18 juin 2026.**

Plus d'informations sur la soirée d'information

Les actualités territoriales



Retour sur la Journée du Cerveau, le 16 avril à M ta Santé

Jusqu'au 07 juin 2026, de nombreux événements sont proposés sur le territoire pour mieux comprendre le fonctionnement du cerveau et les troubles neuropsychiques.

Pendant plusieurs semaines, des acteurs du territoire se mobilisent pour faire découvrir les actions de prévention mises en place et échanger autour des enjeux de santé mentale et cognitive.

Cette année, M ta Santé a ouvert les actions organisées sur le territoire !

Le 16 avril dernier, à l'occasion du **Mois du Cerveau**, une **journée dédiée à la prévention et à la sensibilisation aux troubles cognitifs** s'est en effet tenue à **M ta Santé**.

Cette action a permis aux habitants de **mieux comprendre le fonctionnement du cerveau, de s'informer sur les différentes pathologies et d'échanger avec des professionnels** autour de cette partie du corps encore si mystérieuse.

Un grand merci à l'ensemble des partenaires mobilisés pour leur présence et leur engagement :

- Schizo Espoir
- GEM Les Ailes de l'Espoir
- CEGIDD
- Alsace AVC
- UNAFAM
- Communauté 360
- Handicap Services Alister (Handiconsult)
- Centre d'examen de santé de la CPAM
- Maison Sport Santé
- Réseau alSacEP
- Siel Bleu

Merci également à toutes les personnes venues participer, s'informer et échanger tout au long de la journée.





Sage-femmes de la CPTS Mulhouse Agglomération (journée de la sage- femme le 05 mai !)

Le 5 mai, c'est la **Journée Internationale des sage-femmes**. Au sein de la CPTS Mulhouse Agglomération, de nombreuses sage-femmes libérales s'engagent au quotidien pour faire avancer les projets de santé sur le territoire, notamment autour de la santé des femmes et dans le cadre de **M ta Santé**.

À cette occasion, nous avons souhaité leur donner la parole à travers une série de portraits. Certaines ont accepté de partager leur expérience et leur engagement. **Découvrez-les !**

Cécile BLOCH, sage-femme libérale à Mulhouse

"Je suis Cécile Bloch, sage-femme libérale depuis 9 ans à Mulhouse après 6 ans dans une petite maternité. J'ai 2 enfants de 9 et 11 ans. Je suis accro aux loisirs créatifs sur mon temps libre.

Dans mon métier, j'aime accompagner les femmes dans les moments intenses mais pas toujours faciles de leur vie, en particulier sur le long terme comme le permet le libéral. La profession de sage-femme permet de travailler avec une certaine indépendance mais en relation avec d'autres professionnels.

*Aujourd'hui, je définirais mon métier en un mot : **varié**.*

L'exercice en libéral étant plus solitaire que l'hôpital, je suis venue chercher des "collègues" et une façon de travailler en équipe à la CPTS MA. Le plus étant de rencontrer des professionnels différents mais sur le même secteur.

Adhérente depuis 2023, j'ai participé à des groupes de travail sur la potentielle Maison des parents, sur la mise en place d'Entr'Actes pour faciliter les



sorties de maternité, à la création et à l'animation du stand d'auto-palpation présent sur M ta Santé, à celui à venir concernant la ménopause...

Je participe régulièrement à M ta Santé (auto-palpation, examen clinique avant la mammographie). Je représente également les sages-femmes dans le groupe de gestion de crise.

Côté administratif, je fais partie du CA de la CPTS MA (actuellement secrétaire) et j'ai participé aux réunions d'élaboration des colloques organisés par la CPTS MA."

Célia NGUYEN, sage-femme libérale à Ensisheim



"Je suis sage-femme depuis 20 ans cette année. Après 17 ans de carrière hospitalière en salle d'accouchement, j'ai souhaité m'installer en libéral pour diversifier mon activité et être plus proche des patientes.

Ce que j'aime dans mon métier, c'est la variété des motifs de consultations (suivi de grossesse, suivi gynécologique, contraception, préparation à la naissance, IVG, rééducation périnéale, acupuncture, suivi de grossesse à risque, accompagnement post-natal...). La sage-femme accompagne la femme en bonne santé à tous les âges de la vie. Je peux voir une jeune fille de 14 ans, comme une femme de 75 ans.

Je me suis engagée au sein de la CPTS MA pour mieux connaître les différents acteurs de la santé du territoire et pouvoir travailler en réseau, au service de mes patientes. Je suis adhérente depuis peu, mais j'ai déjà participé à des soirées d'information sur des thèmes de santé.

Ma vision du métier repose sur trois mots : **prévention, bienveillance et santé des femmes.**

Le grand public et même les acteurs de la santé méconnaissent encore le rôle et les compétences de la sage-femme. Elle ne se substitue pas au gynécologue, mais a un rôle complémentaire et essentiel en terme de prévention.

Ensemble nous pouvons améliorer la santé des femmes."



La parole à ...

Sophie WINTERHOLER


Chargée de mission

Santé mentale, handicap et précarité

"Les inégalités sociales de santé constituent un enjeu majeur de santé publique, y compris à l'échelle de notre territoire. Elles peuvent impacter l'accès aux soins, le recours aux dispositifs de prévention ou encore le suivi des patients.

*Dans ce contexte, le groupe de travail "Inégalités Sociales de Santé" de CPTS Mulhouse Agglomération souhaite **recueillir votre perception et votre expérience de terrain afin de mieux identifier les besoins, les freins rencontrés dans votre pratique, et les leviers d'action possibles.***

Votre contribution est essentielle pour construire des réponses adaptées aux réalités locales et renforcer une approche plus équitable de la santé. Ces éléments nous permettront de créer des outils adaptés à la demande réelle du terrain.

 *3 minutes suffisent pour remplir l'enquête.*

Un grand merci pour vos réponses !"

Je réponds à l'enquête




Escape game "Les professionnels de santé passent à l'antenne", le jeudi 04 juin !

 **Le 04 juin, "Les professionnels de santé passent à l'antenne" !**


La CPTS Mulhouse Agglomération vous embarque dans une expérience inédite : un **escape game immersif façon plateau télé** !


En équipe, relevez des défis inspirés de vos émissions préférées et mettez à l'épreuve vos réflexes de professionnels de santé !

Coordination, communication, esprit d'équipe : **saurez-vous garder le contrôle...** en direct ?  Un moment ludique, surprenant et fédérateur vous attend !



Rendez-vous le jeudi 04 juin dès 19h30

 Business Campus (15 rue des Frères Lumière 68200 MULHOUSE)

 **Entrée gratuite · Inscription obligatoire** · *Cet événement est réservé aux adhérents 2026 de la CPTS Mulhouse Agglomération.*

LES PROFESSIONNELLS DE SANTÉ PASSENT À L'ANTENNE

UN
ESCAPE GAME
FAÇON
JEUX TV !

DÉFIS, ESPRIT D'ÉQUIPE ET SAVOIRS
PARTAGÉS : À VOUS DE JOUER
POUR MIEUX SE CONNAÎTRE !



FORT BOYARD



LES TRAITRES



TOUT LE MONDE
VEUT PRENDRE
SA PLACE



MASK SINGER



UNE FAMILLE EN OR



LE JUSTE PRIX

Saurez-vous relever les défis ?



4 juin 2026
19h30-22h30



Business Campus
15 rue des Frères Lumière
68200 Mulhouse



Entrée gratuite
Inscription obligatoire
Places limitées !



Je m'inscris

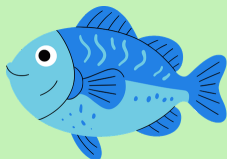
J'ajoute l'évènement à
mon agenda Google

pour développer l'attractivité du territoire auprès des futurs médecins mais aussi pour favoriser les échanges entre internes.

Le prochain accueil aura lieu le **04 juin 2026** à 19h00 : les internes seront invités à faire équipe avec les professionnels de santé participant à l'escape game "**Les professionnels de santé passent à l'antenne**". Des énigmes seront réservées aux internes !

Vous êtes médecin et accueillez un élève en stage chez vous ? Inscrivez-vous ensemble afin de participer à l'escape game !

Lien d'inscription réservé aux internes en stage ambulatoire



Poisson d'avril de la CPTS Mulhouse Agglomération : vous y avez cru ?

Vous l'avez découvert dans notre précédente lettre d'information... publiée le **1^{er} avril 2026** ! **Marin FISHERMANN**, chargé de mission "Coordination des parcours", s'était en réalité glissé **entre les mailles du filet** pour vous jouer un mauvais tour.

Alors, aviez-vous réussi à déceler les indices indiquant que cette nouvelle recrue était en réalité un **poisson d'avril** et n'existait pas vraiment ? Aviez-vous compris qu'il y avait **anguille sous roche** ? 🐟

Marin FISHERMANN

Chargé de mission Coordination des parcours de santé

“ Médecin généraliste de formation, je crois fermement en l'importance de la coordination des parcours de soin entre professionnels de santé. Je suis convaincu que l'agglomération mulhousienne est un véritable **aquarium** de professionnels de santé avec des spécialisations toutes aussi différentes que pertinentes à mobiliser. Si actuellement, coordonner les professionnels de santé du territoire peut donner l'impression de **naviguer en eaux troubles**, loin de moi l'idée de vouloir **noyer le poisson** : l'objectif sera justement de clarifier et **fluidifier** les échanges.

Permettre une meilleure coordination, éviter que certaines informations ne passent **entre les mailles du filet** et savoir adapter l'**appât** pour mobiliser chacun sont des enjeux essentiels pour notre territoire. J'aspire à ce que le fruit de nos échanges et productions, à l'aide des différents groupes de travail qui m'ont été confiés, nous permette de nous sentir comme des **poissons dans l'eau** !

Je me sens donc **frais comme un gardon** d'endosser ce nouveau rôle de chargé de mission Coordination des parcours de santé ! ”



Soirée d'information "Rencontre cardio- rénales ; les essentiels" le jeudi 18 juin !



**Rencontre cardio-rénale :
les essentiels**

 **Jeudi 18 juin 2026**
19h00 - 22h00

 Chambre de Commerce et
d'Industrie Alsace Métropole
(8 rue du 17 novembre, 68100 Mulhouse)

Inscriptions : urlr.me/linscr-soirée-cardiorénale ou :

La Maladie Rénale Chronique (MRC) et l'Insuffisance Cardiaque (IC) sont des pathologies fréquemment observées. Leur intrication, à travers le syndrome cardio-rénal, nécessite donc une meilleure compréhension et une coordination renforcée entre les professionnels de santé pour optimiser les parcours de soins.

Dans le cadre d'une dynamique de travail pluriprofessionnelle Ville-Hôpital, et afin d'améliorer la prise en charge globale des patients atteints de MRC et d'IC, les groupes de travail "Maladies Rénales Chroniques" et "Insuffisance Cardiaque" de la CPTS Mulhouse Agglomération vous convient à une soirée d'information sur le thème : "**Rencontre cardio-rénale : les essentiels**".

Au programme :

- **19h00-20h30 - Ateliers thématiques interactifs et buffet salé**
 - Atelier Diététique
 - Atelier Kinésithérapie / APA
 - Atelier IPA (Infirmiers en Pratique Avancée) IDE
 - Atelier Techniques de dialyse
 - Atelier France Rein
 - Atelier Biologie aiguë IC / MRC
 - Atelier CPTS Rhin-Brisach
- **20h45 - Présentations**
 - Syndrome cardio-rénal
 - Thérapeutiques actuelles en néphro-cardiologie
 - Importance de l'observance thérapeutique
 - Bilan biologique dans la MRC
- **21h45 - Échanges avec la salle et buffet sucré**

Une soirée riche en interactions et en apprentissages, **ouverte à TOUS les professionnels de santé** (libéraux, hospitaliers, autres structures...)

Pour une meilleure organisation, merci de bien vouloir vous inscrire via le bouton ci-dessous :

[Je m'inscris](https://urlr.me/linscr-soirée-cardiorénale)

J'ajoute l'évènement à
mon agenda Google



RAPPEL : Participez au Challenge Vélo m2A dans l'équipe "CPTS Mulhouse Agglomération" !

📣 La CPTS MA vous propose de participer à nouveau au challenge vélo m2A sous les couleurs de la CPTS Mulhouse Agglomération, du **04 mai au 05 juin**.

😬 Le principe est simple : **profiter des beaux jours de mai pour (re)sortir votre vélo (électrique ou non) pour aller au travail, le plus de jours possibles pendant toute la durée du défi** 🚲☀️

i Seuls les déplacements domicile-travail à vélo (aller-retour) dans les **39 communes de Mulhouse Alsace Agglomération** sont pris en compte, ainsi que les trajets sur la pause méridienne et les déplacements professionnels. Chaque participant devra saisir ses résultats via un tableau de bord.

🌱 Prouvons que les professionnels de santé libéraux sont sportifs, motivés et sensibles à l'empreinte carbone de leurs déplacements ! 🌍🌱

🔙 L'année passée, nous avons décroché la 3ème place du classement parmi les entreprises de 3 à 10 salariés. Visons la 1ère place cette année !

i Dans la rubrique "Mon entreprise / association / collectivité", sélectionnez "CPTS Mulhouse Agglomération".

[Je rejoins l'équipe CPTS MA !](#)



RAPPEL : La CPTS MA vous offre votre inscription à la course des Mulhousiennes !

Vous êtes **un(e) professionnel(le) de santé libéral(e) adhérent(e) de la CPTS Mulhouse Agglomération en 2026** et souhaitez participer à la course des Mulhousiennes 2026 qui se tiendra le **20 septembre** ? 🏃

📣 La CPTS Mulhouse Agglomération vous **offre les frais d'inscription** !

Inscrivez-vous dès maintenant à la course **depuis le lien ci-dessous** pour pouvoir en bénéficier ! 📌

[Je souhaite m'inscrire !](#)

⚠️ Conditions :

- Offre réservée aux professionnels de santé libéraux **adhérents en 2026** à la CPTS Mulhouse Agglomération
- Non valable pour les accompagnants
- Valable uniquement pour les courses et marches du **20 septembre 2026**

🔑 Inscriptions ouvertes du 1er avril au 31 août

Que vous soyez coureur ou marcheur, l'important est de partager un moment convivial tout en soutenant une belle cause !

📄 Comment s'inscrire ?

1. Remplissez le formulaire via le lien fourni (*et non via le site des Mulhousiennes*)
2. Choisissez votre épreuve directement dans le formulaire

💡 **Aucun paiement ne vous sera demandé : votre inscription est directement prise en compte.**

Arrivée de Cynthia MULAND le 14 avril



"Agent d'accueil du dispositif M ta Santé depuis le 14 avril, j'assure l'accueil et l'accompagnement de la population avec bienveillance au sein de l'unité mobile ainsi que le suivi administratif de l'ensemble des activités menées, en binôme avec Sabrina JOUSSEAUME.

Forte de 5 ans d'expérience à Paris en tant que chargée d'opérations dans un cabinet d'optimisation fiscale, je suis installée à Mulhouse depuis 1 an et demi et me suis réorientée vers un métier porteur de sens, en accord avec les valeurs qui donnent sens à ma vie."

Vous pouvez la contacter :

- au **06 95 81 65 96** (même numéro professionnel que Sabrina JOUSSEAUME)
- ou par **mail**

La CPTS vous transfère



**Informations
du GHRMSA**

Ouverture de l'UPOG : une prise en charge dédiée et coordonnée pour les patients âgées en traumatologie

Depuis le 2 février dernier, une nouvelle Unité Péri-Opératoire Gériatrique (UPOG) a ouvert ses portes à l'Hôpital Emile Muller (EM1 – 3^e étage en traumatologie). Dotée de 10 lits en traumatologie, cette unité est spécifiquement dédiée à la prise en charge des patients de plus de 75 ans présentant une fracture de l'extrémité supérieure du fémur.

[Lire la suite](#)

Hôpital de jour Obstétrique : une prise en charge renforcée pour les grossesses à risque au sein de la maternité de l'hôpital Femme-Mère-Enfant de Mulhouse

Depuis septembre 2025, la maternité de l'hôpital Femme-Mère-Enfant de Mulhouse propose un Hôpital de Jour (HDJ) d'obstétrique dédié à la surveillance spécialisée des grossesses à partir du 3^e trimestre. Ce dispositif vise à offrir aux patientes une prise en charge rapide, complète et personnalisée, en particulier dans les situations nécessitant un suivi rapproché.

[Lire la suite](#)

L'agenda du mois



04 mai à 12h30 : Réunion de présentation de la structuration des urgences GHRMSA - Uniquement en présentiel au GHRMSA

04 mai à 20h00 : Réunion des groupes de travail MRC/IC (Maladies Rénales Chroniques/Insuffisance Cardiaque) de la CPTS MA - Uniquement en présentiel dans la salle de réunion de la CPTS MA et dans la salle de réunion au rez-de-chaussée du Business Campus

05 mai à 19h30 : Réunion du groupe de travail Handicap de la CPTS MA - En présentiel dans la salle de réunion de la CPTS MA ou en visioconférence

11 mai à 09h30 : Réunion de concertation territoriale Handicap (département du Haut-Rhin) dans le cadre de la préparation de la prochaine Conférence Nationale du Handicap - Uniquement en présentiel à l'auditorium du CRM

11 mai à 19h00 : Réunion du Conseil d'Administration de l'association CASAM - En présentiel dans la salle de réunion au rez-de-chaussée du Business Campus et en visioconférence

11 mai à 19h30 : Réunion du groupe de travail IDEL en soins primaires de la CPTS MA - En présentiel dans la salle de réunion de la CPTS MA ou en visioconférence

11 mai à 20h00 : Réunion du sous-groupe Ménopause du groupe de travail M ta Santé de la CPTS MA - Uniquement en visioconférence

12 mai à 19h30 : Réunion du sous-groupe Maison Pour Les Parents du groupe de travail Parentalité enfants et adolescents de la CPTS MA - En présentiel dans la salle de réunion de la CPTS MA ou en visioconférence

12 mai à 20h00 : Réunion du groupe de travail Rééducation fonctionnelle de la CPTS MA - Uniquement en présentiel dans la salle de réunion au rez-de-chaussée du Business Campus

13 mai à 19h00 : Réunion du groupe de travail Ville-Hôpital ; THÈME 1 (Promouvoir accès facilité aux spécialistes) - En présentiel dans la salle de réunion de la CPTS MA ou en visioconférence

18 mai à 20h00 : Réunion du sous-groupe M'Pédaler et activité physique du groupe de travail M ta Santé de la CPTS MA - Uniquement en visioconférence

19 mai à 14h00 : Village des partenaires Dr Junior - Uniquement en présentiel à Strasbourg

19 mai à 19h30 : Réunion du groupe de travail Prescription de la CPTS MA - En présentiel dans la salle de réunion de la CPTS MA ou en visioconférence

19 mai à 20h00 : Réunion du groupe de travail Santé et numérique de la CPTS MA - Uniquement en visioconférence

20 mai à 19h30 : Réunion du groupe de travail Inégalités sociales de santé de la CPTS MA - En présentiel dans la salle de réunion de la CPTS MA ou en visioconférence

21 mai à 14h00 : Plénière CTS 2026 (présentation bilan M ta Santé) - Uniquement en présentiel à la CEA à Colmar

22 mai à 09h00 : Présentation filière psychiatrique SAS 68 - Uniquement en présentiel au GHRMSA

26 mai à 20h00 : Réunion du GAPP (Groupes d'Analyse de Pratique Pluriprofessionnels) de la CPTS MA - Uniquement en présentiel dans la salle de réunion de la CPTS MA

27 mai à 14h00 : Rencontre GHRMSA/CPTS concernant les renforts de personnels en cas de situation sanitaire exceptionnelle - Uniquement en présentiel au Hasenrain

27 mai à 19h00 : Réunion du groupe de travail Ville-Hôpital ; THÈME 2 (Parcours entrée / sortie hospitalisation personnes âgées) - En présentiel dans la salle de réunion de la CPTS MA ou en visioconférence

27 mai à 20h00 : Réunion du sous-groupe Cancer colorectal du groupe de travail M ta Santé de la CPTS MA - Uniquement en visioconférence

29 mai à 15h00 : Réunion d'organisation de la journée SAIA en territoire Agglomération de Mulhouse - Uniquement en visioconférence

 **Secrétariat (du lundi au jeudi : 09h00 - 11h45 / 13h00 - 17h15 et le vendredi : 09h00 - 12h00 / 12h35 - 16h35)**

 **03 67 26 75 50**

 contact@cpts-mulhouse-agglo.fr

 www.cpts-mulhouse-agglo.fr

 Business Campus - Entrée A

1er étage - Bureau 1.10, 1.11

15 rue des Frères Lumière

68200 MULHOUSE

Adhérez à la CPTS MA

© 2026 CPTS Mulhouse Agglomération

 **CPTS
Mulhouse
Agglomération**
Communauté Professionnelle Territoriale de Santé



Cet e-mail a été envoyé à {{ contact.EMAIL }} Vous avez reçu cet email car vous vous êtes inscrit sur CPTS Mulhouse Agglomération.

[Se désinscrire](#)