



RAPPORT D'ACTIVITÉ 2025



**CPTS
Mulhouse
Agglomération**

Communauté Professionnelle Territoriale de Santé

Le mot des fondateurs



2025 : une année de plus pour notre CPTS, riche en événements.

2025, année de **consolidation** :

- Adhérents de plus en plus nombreux
- Coopérations pluriprofessionnelles renforcées
- Position de plus en plus incontournable dans l'écosystème territorial de santé.

2025, année de nouvelles **innovations** :

- M'Pédaler
- BRADPITT
- Soutien aux professionnels de santé (GAPP, Cercle de Paroles)

2025, année de nouveaux **défis** au service de la santé dans le territoire :

- Femmes ménopausées
- Fibrose hépatique
- Alimentation de l'adolescent

2025 : et bien d'autres choses encore qui témoignent du **dynamisme** infatigable de tous ceux qui ont participé aux nombreux groupes de travail et sans qui rien ne serait possible.

Nous vous invitons à parcourir ce rapport synthétique retraçant les temps forts, les avancées, les réussites qui ont marqué la vie de notre CPTS en cette année 2025.

Et pour ceux qui voudraient approfondir, le rapport d'activité complet est disponible par ce [lien](#).

Merci pour l'implication de tous et bonne lecture !

Drs Frédéric Trynieszewski et Thierry Ressel



Chiffres clés



508 : c'est le nombre de membres que comptait la CPTS Mulhouse Agglomération au 31/12/2025.

Plus du quart des professionnels de santé libéraux (PS) du territoire sont membres de l'association.

Les équipes de la CPTS

Le Conseil d'Administration et le bureau :

La CPTS est administrée par un Conseil d'Administration composé de 23 membres dont **7 élus au Bureau**.



TRYNISZEWSKI Frédéric,
Médecin généraliste,
Président



LEGO Bertrand,
Pharmacien,
Vice-président



KRENCKER Corinne,
Directrice du GHRMSA,
Vice-présidente



RESSEL Thierry,
Psychiatre,
Trésorier



ROUSSEL Pierre-François,
Médecin cardiologue,
Trésorier adjoint



BLOCH Cécile,
Sage-femme,
Secrétaire



DUREAU Gaëtan,
Directeur HAD Sud Alsace,
Secrétaire adjoint



BRAYE Ludovic,
Masseur-kinésithérapeute



COSTACHE Ionut,
Ophtalmologue



DALLEM Pierre,
Médecin généraliste



HAUPTMANN Pierre,
Médecin radiologue



HERMANN Mathieu,
Médecin associé
SOS Médecins



IDER Bakir,
Médecin généraliste



KILKA Jean-Marc,
Représentant des usagers
Ligue Contre Le Cancer



LASON Ghislaine,
Orthophoniste



MACIAS Sébastien,
Directeur Diaconat



METZGER Elodie,
Psychologue



METZGER Henri,
Médecin,
Conseiller municipal



SENGLER Jean,
Président Handicap
Services Alister



SHARIFI TAFRESHI
Ashkbous,
Infirmier



SIZAROLS Julie,
Pharmacienne



STARK Gérard,
Directeur général CH de
Rouffach et de Pfaffatt



WINTERHOLER Sophie,
Diététicienne

Les salariées :

L'année 2025 a été marquée par diverses évolutions concernant l'équipe salariée :



RACHEL CHAMPENIER
Directrice



LISA LE MÉTAYER
Coordinatrice
Jusqu'au 30 juin



IRÈNE BRONNENKANT
Coordinatrice
Depuis le 1^{er} juillet



EVA ZATTI
Assistante administrative



FLORINE KREMPER
Chargée de communication



SABRINA JOUSSEAUME
Agent d'accueil et
administratif M ta Santé



FARAH BERBAR
Chargée de mission prévention
Du 1^{er} juillet au 31 décembre



CÉLIA TRYNISZEWSKI
Agent d'accueil et
administratif M ta Santé
Du 1^{er} octobre au 16 décembre

Nous avons également accueilli un stagiaire communication pendant 3 mois : Noam GHERIB, étudiant en 3^e année de BUT MMI (Métiers du Multimédia et de l'Internet).

Temps forts 2025

7 janvier



Lancement des cercles de paroles

17 mars



Signature de la Charte Locale pour l'attractivité des professions de santé

26-27 juin



Colloque Pluriprofessionnel : Trajectoires Santé 2025

7 octobre



Soirée d'information : "Comment prévenir le cancer du foie en 2025 ?"

25 novembre



Webinaire "Mission Retrouve ton Cap"

9 février



Validation de l'ACI par le CA

19 mars



Lancement des GAPP

26 septembre



1ère Kermesse de la CPTS MA

18 novembre



Soirée d'information : "Les TCA chez les adolescents à l'ère du numérique"

25 novembre



Afterwork "Ma place au SAS 68"

5 mars



Présentation de l'équipe Solu'Plaies

16 mai



Signature de la Charte Romain Jacob

5 octobre



Remise de don des Mulhousiennes

19 novembre



"Utile un jour, utile toujours ?" Webinaire sur la déprescription médicamenteuse

19 décembre

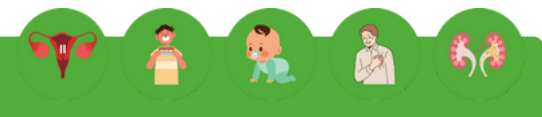


Inauguration M'Pédaler

Les missions



Accès aux soins.....Page 7



Parcours pluriprofessionnels.....Page 9



Prévention.....Page 11



Qualité et pertinence des soins.....Page 13



Soutien aux professionnels de santé.....Page 15



Gestion de crise sanitaire.....Page 17



Missions hors ACI.....Page 18



La CPTS MA a réalisé des **vidéos de présentation** de chacun de ses **groupes de travail** pour l'année 2025.
Visionnez-les depuis ce lien : urlr.me/2BY4Kk



• Accès aux soins

Accès aux soins non programmés

Renforcement des outils d'orientation existants :

Création et diffusion d'un flyer de promotion du Service Mobile de Télémédecine (SMT).

Afterwork "Ma place au SAS 68" à destination des professionnels de santé non-médecins le 25 novembre.

Conception de documents d'informations autour d'une mascotte :

- Flyers et affiches **BRADPITT** (acronyme pour Bronchiolite et BPCO, Rappels vaccinaux et vaccinations, Angine, Dépistage (grippe, COVID, IST), Plaintes douloureuses, Infection urinaire, Traitements et Téléconsultation) outils synthétiques et visuels permettant de clarifier les recours en Soins Non Programmés (SNP) et le rôle des professionnels de santé non-médecins, à destination des professionnels et du grand public.
- Diffusion des documents via les différents canaux de communication de la CPTS MA.
- Impression et diffusion dans les cabinets des professionnels de santé intéressés dans le but d'une diffusion grand public.



Retrouvez-les ici :



Recherche de médecin traitant

Maintien du dispositif d'aide à la recherche de médecin traitant :

- 2** mises à jour semestrielles du listing des médecins traitants prenant encore de nouveaux patients
- 3 807** demandes traitées par le télésecrétariat
- 3 327** patients de l'agglomération mulhousienne orientés (dont **1 008** patients en ALD)



Accompagnement des médecins traitants partant à la retraite

Structuration d'une démarche d'accompagnement des médecins partant à la retraite :

- Définition d'un cadre d'accompagnement progressif, de l'information initiale du médecin jusqu'au suivi de son départ, avec un focus sur la continuité des soins pour la patientèle.

Conception d'une boîte à outils dédiée :

- Création d'un ensemble de supports pratiques mis à disposition sur le site internet de la CPTS MA : check-lists administratives, modèles de courriers, outils d'information patientèle, trame d'entretien, fiches pratiques et supports de communication.

Mise en œuvre de deux accompagnements personnalisés permettant de tester et d'ajuster le dispositif :

- Accompagnement d'un médecin généraliste (planification du départ, organisation de la continuité des soins, démarches administratives),
- Accompagnement d'un médecin spécialiste (anticipation de la transmission du cabinet et recherche de reprenneur).

À découvrir ici :



Autres actions :

- Prise en charge de la personne âgée sans médecin traitant
- Diagnostic territorial en vue de l'évolution du Projet de santé de la CPTS MA

• Parcours pluriprofessionnels



Retrouvez-les ici :



Personnes âgées

Production de livrables opérationnels d'aide à l'orientation :

- Élaboration de fiches parcours et de documents d'aide à la décision (arbre décisionnel pour les patients sans MT), finalisés à l'automne 2025 et diffusés à l'ensemble des professionnels via le site de la CPTS MA.

Sensibilisation des professionnels à l'approche pluriculturelle de la fin de vie :

- Organisation d'une conférence dédiée lors du Colloque le 27 juin, réunissant des représentants de différentes confessions, autour de la posture soignante et des pratiques culturelles et religieuses liées à la fin de vie.

Conception et diffusion d'un support pratique pour les professionnels :

- Élaboration d'un document synthétique sur les repères culturels et religieux en fin de vie (rites, soins post-mortem, don d'organes), diffusé via la lettre d'information d'octobre 2025 et mis à disposition sur le site de la CPTS MA.

Participation et co-organisation des Journées Bien Vieillir 2025 :

- Organisation des Journées Bien Vieillir les 10 et 11 décembre, en lien avec le Collectif CPTS 68, la filière gériatrique du GHT12 et les partenaires du territoire.

+50

participants lors du salon du 10 décembre qui s'est tenu au Lerchenberg

20

stands de partenaires sanitaires, sociaux et médico-sociaux.

2

stands de la CPTS MA dédiés à la prévention de la perte d'autonomie (programme ICOPE) et à la prévention vaccinale

5

conférences sur les thématiques du bien-vieillir, de l'activité physique, de la santé cognitive, de la nutrition et de l'engagement social.

1

ciné débat autour du film documentaire "Vivre - Regards croisés sur sa propre vieillesse" réalisé par Anthony Coppa et Aurélie Aulagnon



Alimentation de l'adolescent



Diagnostic territorial partagé :

- Analyse des besoins du territoire et de l'offre existante, mettant en évidence les difficultés de repérage précoce, les ruptures d'orientation, la rareté des professionnels formés aux Troubles des Conduites Alimentaires (TCA) et l'influence des réseaux sociaux sur les comportements alimentaires.
- Repérage des freins à l'accès aux soins, notamment pour les adolescents peu ou non suivis médicalement et les situations de précarité alimentaire, afin de sécuriser les parcours de prise en charge.

Élaboration d'un parcours territorial de prise en charge (au statut d'ébauche) :

- Construction d'un schéma de parcours structuré autour de trois axes opérationnels (repérage et prévention en ville, orientation vers les ressources spécialisées, coordination ville-hôpital pour garantir la continuité du suivi).

Organisation d'un temps fort convivial :

- Soirée d'échanges et de sensibilisation le 18 novembre à la Maison de la Région, avec immersion des participants dans des reproductions de chambres d'adolescents, visant à sensibiliser sur l'impact des réseaux sociaux sur l'image corporelle.



Table ronde animée par :

- Dr Pierre-Alexandre Barbe-Richaud, médecin généraliste
- Dr Anne-Cécile Rameau, pédiatre
- Valentine Schoepperlé, diététicienne
- Sophie Winterholer, diététicienne
- Christine Delbaerre, psychologue



La chambre de Tom, touchée par des TCA



La chambre de Chloé, touchée par des TCA

Autres actions :

- Maintien du dispositif Sortie Mat Sud Alsace
- Création d'ateliers pour la Maison des parents
- Partenariat ville-hôpital Insuffisance Cardiaque (IC)
- Groupe ressource Maladie Rénale Chronique (MRC)

• Prévention

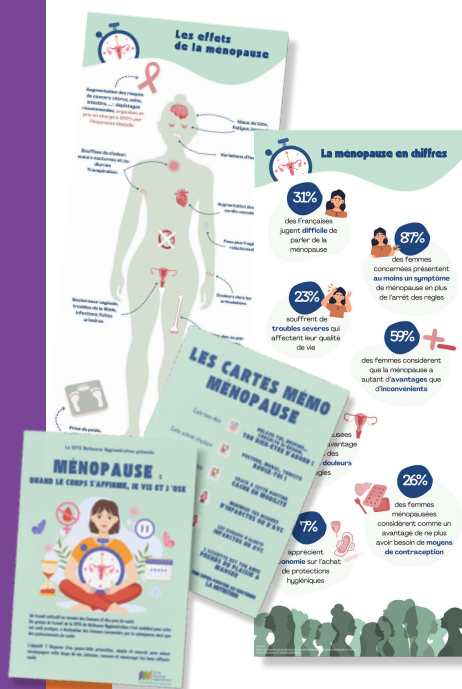
Femme ménopausée

Réalisation d'un diagnostic territorial et identification des points de rupture du parcours :

- Analyse des besoins des femmes de 45 ans et + et de l'offre existante sur le territoire de l'agglomération mulhousienne, mettant en évidence une forte prévalence de troubles métaboliques et ostéo-articulaires, des inégalités d'accès aux soins gynécologiques et une méconnaissance des ressources locales.

Conception et test de supports de communication :

- Élaboration de supports d'information à destination des femmes et des professionnels : affiches pour salles d'attente, cartes mémo "Ménocartes" et supports pédagogiques expliquant la ménopause de manière accessible et rassurante.
- Réalisation d'un serious game "L'éventail d'Inès", qui sensibilise en une vingtaine de minutes aux impacts de la pré-, péri- et post-ménopause sur la vie quotidienne et aux leviers d'action pour en réduire les risques grâce à une immersion des joueurs dans son appartement et son quotidien.



Fibrose hépatique

Conception d'un document d'information à destination des professionnels de santé

- Support pédagogique centré sur la fibrose hépatique, le repérage des patients à risque et les outils mobilisables en soins de ville (dont le score FIB-4).

Organisation d'une soirée de sensibilisation territoriale

- Soirée "Comment prévenir les cancers du foie en 2025 ?" organisée le 7 octobre 2025, réunissant près de 40 professionnels de santé, avec les interventions de différents spécialistes puis d'une table ronde permettant partages d'expériences et échanges avec les participants.

Prévention primaire chez l'enfant

Diagnostic territorial et priorisation des enjeux

- Analyse des déterminants de santé chez les enfants de 3 à 12 ans sur Mulhouse Agglomération (surpoids, hygiène bucco-dentaire, sédentarité, écrans, sommeil).
- Mise en évidence des inégalités sociales et territoriales de santé, notamment dans les quartiers prioritaires.
- Identification du besoin d'outils ludiques, accessibles et gratuits à destination des enfants et de leurs familles.

Conception de supports et outils de prévention

- Création de jeux pédagogiques parent-enfant autour de 5 thématiques (Hygiène bucco-dentaire, activité physique, alimentation, sommeil et écrans, hygiène de vie globale) créés avec des mécaniques de jeu variées (vrai/faux, associations, bonnes/mauvaises habitudes).

Test des jeux en situation réelle au cours de la kermesse de la CPTS MA en septembre et dans un Centre Socio Culturel en novembre

- Présence d'une trentaine d'enfants sur 2 heures lors de l'atelier au CSC Papin, temps de restitution avec les enfants très intéressés.
- Prise de contact avec les périscolaires de l'agglomération mulhousienne pour organisation de nouvelles sessions d'ateliers en 2026.

Autres actions :

- Mener une campagne d'information et de sensibilisation concernant la vaccination (vaccins obligatoires dans le cadre du rattrapage vaccinal) vers les usagers de M ta Santé et ayant pour objectif d'en améliorer le taux de couverture sur le territoire.
- Sensibilisation sur l'ensemble du territoire et réalisation de frottis de col de l'utérus dans le cadre de M ta Santé.



• Qualité et pertinence des soins

Colloque
Pluriprofessionnel
Trajectoires
Santé

Organisation de la 3^e édition du Colloque Pluriprofessionnel : Trajectoires Santé

Organisation de l'édition 2025 du Colloque Pluriprofessionnel : Trajectoires Santé les 26 et 27 juin

- 2 **plénières** d'1h30 : "Approche pluriculturelle de la fin de vie" et "J'agis pour réduire l'impact environnemental de mes soins",
- 9 **ateliers** participatifs de 45 minutes, répétés sur les deux jours, abordant les thématiques suivantes : santé mentale, prévention, environnement, précarité, secret professionnel, souffrance au travail, inégalités sociales de santé,
- Des **ateliers découverte** des Groupes d'Analyse de Pratiques Pluriprofessionnels (GAPP) et des cercles de paroles,
- 11 **stands** de partenaires autour de la prévention, de la coordination et des parcours de soins.
- 2 **activités détente** : "Santé, sport et écocitoyenneté" par Le Moulin Nature de Lutterbach et "Massage Amma assis" par Sophie Haberkorn,
- Des **temps conviviaux** : pique-niques thématiques, goûters animés et soirée de gala.

84 professionnels de santé présents,
dont **44** à la soirée de gala

(Re)découvrez la version 2025 du Colloque grâce à ce "vlog" tourné pour l'occasion :

<https://youtu.be/tFwWCZj77Qc>



Spécificités des consultations avec des enfants hors et en situation de handicap

Conception de supports d'aide à la pratique des consultations avec les enfants

- Élaboration d'un document opérationnel apportant des repères sur le rôle des parents en consultation, place du corps et de l'intimité, posture professionnelle, réponses aux questions fréquentes et rappels réglementaires.
- Création d'un document spécifique dédié à l'accompagnement des enfants en situation de handicap, destiné à être intégré au Guide d'accès aux soins existant.

Conduire un travail sur la déprescription médicamenteuse



Élaboration d'un dispositif territorial de déprescription "Solu'Médocs"

- Conception d'un parcours coordonné reposant sur une cellule pluriprofessionnelle (médecin, pharmacien, infirmier) chargée d'analyser collégialement les situations signalées par les professionnels de santé.
- Mise en place d'un circuit clair : transmission sécurisée des documents, analyse collégiale trimestrielle, invitation du prescripteur et envoi des préconisations aux professionnels concernés, sans envoi direct de documents aux patients.

Webinaire de présentation "Utile un jour, utile toujours ?" sur la déprescription médicamenteuse avec les interventions de l'OMEDIT Grand Est et l'équipe Solu'Médocs sur la réévaluation des traitements et le bon usage des médicaments.

Replay disponible : www.youtube.com/watch?v=XAowNyXXPpw



• Soutien aux professionnels de santé

Groupes d'Analyse des Pratiques Pluriprofessionnelles (GAPP)

- Organisation de GAPP animés par Fabien Le Coze, psychologue et intervenant formé, visant à offrir aux professionnels de santé un espace structuré d'analyse de situations cliniques et professionnelles
- Ateliers organisés autour d'une méthodologie sécurisée (écoute active, regards croisés, analyse collective) favorisant la prise de recul, l'identification de leviers d'action concrets et le partage d'expériences



Les participants remarquent :

- une meilleure compréhension des situations rencontrées,
- une diminution du sentiment d'isolement professionnel,
- un renforcement des compétences relationnelles,
- et une clarification de la posture professionnelle.



Cercles de paroles

- Mise en place de temps d'échange sécurisés et confidentiels, animés par le Dr Olivier Kuntz, dédiés à l'expression des difficultés professionnelles et au soutien entre pairs.
- Cadre structurant garantissant la liberté de parole, l'écoute active, le respect de chacun et l'absence de jugement, favorisant un climat de confiance durable.



Les participants remarquent :

- une diminution du sentiment d'**isolement professionnel**,
- une amélioration du **bien-être** et de la **qualité de vie au travail**,
- de la prévention de l'**épuisement professionnel**,
- un renforcement du **soutien entre pairs**.

Dispositif d'accompagnement psychologique

- La CPTS MA a signé une convention de partenariat avec l'association **Soins aux Professionnels de la Santé (SPS)** depuis janvier 2025.
- SPS apporte aux professionnels de santé libéraux un accompagnement psychologique, confidentiel et gratuit (écoute, prévention du stress/épuisement, accès à des ressources et ateliers) pour soutenir leur santé mentale et leur bien-être professionnel.



Déclinaison de la charte d'attractivité

Signature d'une charte locale d'attractivité en mars

- Signée collectivement par les principaux acteurs institutionnels, hospitaliers et universitaires.
- Objectif : renforcer l'accueil et l'installation des étudiants et professionnels de santé dans le territoire.
- Déclinaison sur le volet libéral au sein du territoire de la CPTS MA.

Développement de la formation médicale et de l'accueil des étudiants et jeunes professionnels

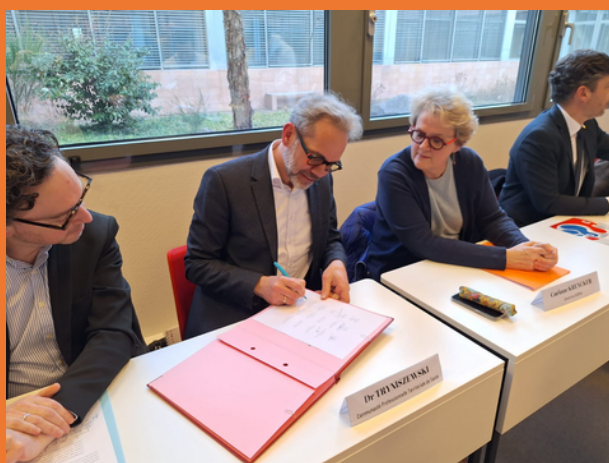
- Projet de l'implantation d'une première année de médecine à Mulhouse : ouverture officiellement confirmée pour septembre 2027, avec 40 étudiants.
- Accueil des internes et des docteurs juniors.
- Identification des freins majeurs à l'installation des étudiants et jeunes professionnels.

Modernisation des outils de communication

- Conception de la plaquette Talents de Santé V2 et actualisation de supports de communication facilitant l'accès aux informations sur les stages, l'emploi et le logement.

Mobilisation sur le zonage médical

- Préparation d'une action concertée auprès de l'ARS pour défendre les intérêts mulhousiens et corriger les déséquilibres territoriaux.



• Gestion de crise sanitaire

Février 2025 : Activation de la cellule de crise

- Activation de la cellule de crise de la CPTS MA par l'ARS Grand Est à la suite de l'attentat du 22 février.
- Mise en place, en coordination avec la CUMP mise en place par la Ville de Mulhouse, de la prise en charge médicopsychologique des personnes impliquées dans l'attentat.
- Réunion de la cellule de crise dès le 24 février pour organiser la réponse territoriale.

Recensement rapide de l'offre libérale

- Recensement des disponibilités des psychologues et psychiatres libéraux du territoire en moins de 24h grâce à l'annuaire CPTS MA.
- Transmission des professionnels disponibles au SAS 68 pour l'orientation des personnes concernées.
- Diffusion d'une information aux professionnels de santé sur le choc psychotraumatique.

Coordination territoriale

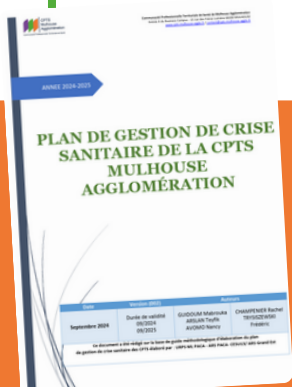
- Travail conjoint avec l'ARS et le SAS 68 pour assurer une réponse rapide, coordonnée et adaptée.
- Utilisation des outils de communication CPTS MA pour informer largement les professionnels du territoire.

Mars 2025 : Retour d'expérience (RETEX)

- Organisation d'un RETEX partagé avec l'ARS afin d'analyser le fonctionnement de la cellule de crise.
- Identification des points forts (réactivité, mobilisation des professionnels, diffusion de l'information).
- Identification d'axes d'amélioration (clarification des rôles, outils de gestion de crise, contacts partenaires).

Mise à jour du plan de gestion des risques

- Mise à jour du plan en fonction du RETEX lié à la crise sanitaire de février
- Mise à jour des contacts institutionnels et des référents situations sanitaires exceptionnelles (SSE).
- Création d'une fiche réflexe "Urgences médico-psychologiques" pour faciliter la coordination en cas de nouvelle crise.
- Mise à disposition du plan de gestion de crise actualisé pour l'ensemble des membres de la CPTS MA.



• Actions hors ACI

Programme ICOPE

- Déploiement d'une stratégie "aller-vers" via de nombreuses actions (marchés, événements grand public, Semaine Bleue, journées seniors).
- Réalisation et promotion de tests ICOPE auprès des seniors, en présentiel et via la diffusion de supports papier et numériques (ICOPE Monitor).
- Multiplication des temps d'information et de sensibilisation en partenariat avec les communes, CCAS, acteurs gérontologiques et structures hospitalières.
- Mobilisation progressive des professionnels de santé libéraux grâce à des campagnes d'information dédiées et à la diffusion d'outils opérationnels.
- Organisation de la 1^{ère} édition des "Journées Bien Vieillir" à Mulhouse.
- Préparation du passage dans le droit commun : maintien de la dynamique territoriale et adaptation des actions face à un léger essoufflement du volume de tests, compensé par un rebond observé depuis septembre 2025.



Impact environnemental des médicaments

- Temps d'information et de sensibilisation lors du Colloque CPTS : stand interactif, atelier ludique et jeu pédagogique autour du tri des médicaments.
- Partenariat avec l'OMEDIT Grand Est pour intégrer la notion d'éco-prescription dans les actions de sensibilisation.
- Production de livrables concrets : flyer sur le tri des médicaments, quiz pédagogique inspiré de Cyclamed, vidéo courte de présentation de la cellule Solu'Médocs diffusée sur les réseaux de la CPTS MA.

Lancement du challenge "**Ramène tes médocs**" à destination des professionnels de santé libéraux entre juillet et septembre.

- Mobilisation des professionnels et des pharmacies autour du retour sécurisé des Médicaments Non Utilisés (MNU).
- Supports de communication créés pour l'occasion : flyers, affiches en pharmacie et en salles d'attente, fiches mémo de tri.

47 kg :

c'est la quantité totale de MNU apportés par la gagnante du challenge !



M ta Santé

Poursuite de la mise en œuvre de l'unité mobile de prévention et de dépistage M ta Santé :

- Organisation de **2 tournées** dans les QPV de Mulhouse.
- **429 frottis du col de l'utérus** et **1042 mammographies** réalisés.
- **Journées thématiques** autour de priorités de santé identifiées : santé des femmes, cancers, vaccination, ...

337 professionnels de santé habilités identifiés, formations dédiées, accompagnement au remplissage des questionnaires et appui des acteurs médico-sociaux.

Expérimentation Mon Bilan Prévention (MBP) menée auprès de **45 % de la population** de l'agglomération mulhousienne.

Orientation des patients précaires vers le Centre d'Examen de Santé

- Présence d'un agent du CES lors des tournées M ta Santé.
- Environ **300 personnes** ont bénéficié d'un rendez-vous au CES.

Mise à disposition de l'unité mobile sur l'ensemble du territoire alsacien.



Guide d'accès aux soins

Visionnez-la ici :



- Poursuite de la diffusion du Guide d'accès aux soins auprès des professionnels et acteurs du champ médico-social.
- Campagne d'e-mailing ciblée en janvier auprès de 91 contacts qualifiés, avec accès au guide en version numérique ou papier.
- Production de supports vidéo pédagogiques pour renforcer la compréhension et l'appropriation du guide.
- Réalisation d'une vidéo motion design explicative, claire et accessible, à destination des patients, aidants et professionnels.
- Facilitation de l'accès au guide via un QR code renvoyant vers le téléchargement sur le site de la CPTS Mulhouse Agglomération.

Table des matières

Le mot des fondateurs.....	Page 3
Les équipes de la CPTS MA.....	Page 4
Temps forts de 2025.....	Page 5
Les missions de la CPTS MA.....	Page 6
Contact	

Contactez-nous



03 67 26 75 50



contact@cpts-mulhouse-agglo.fr



15 rue des Frères Lumière, 68200 Mulhouse



www.cpts-mulhouse-agglo.fr



Rapport d'activité complet

<https://www.cpts-mulhouse-agglo.fr/rapport-dactivite/rapport-dactivite-2025/>



Pour retrouver le détail de nos réunions, groupes de travail et événements !