



Rapport d'activité

1^{er} janvier – 31 décembre

2022

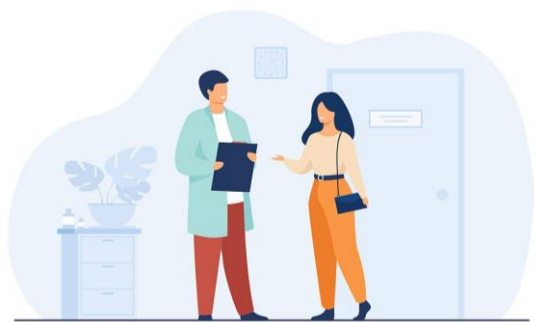


B. Les commissions

Accès aux soins :



Périnatalité Enfance Adolescence :



Perte d'autonomie :



Santé mentale :



Communication :



Prévention :



Lien Ville – Hôpital :



Outils numériques :



VI. Commission « Prévention »

PRE : PRÉVENTION



1. Responsables de la commission

FRANCK Delphine et WINTERHOLER Sophie : diététiciennes libérales.

2. Référence au Projet de santé de la CPTS

Action 1 : action de promotion du CES auprès des autres professionnels de santé (hors MG) pour les inciter à orienter des patients vers le CES. Cible particulière : public précaire.

Action 2 : cartographie des actions de prévention :

- élaboration d'une cartographie exhaustive des actions de préventions existantes,
- identifier par le biais des porteurs d'action de prévention du territoire les besoins de prévention non pourvus sur la base de la cartographie des actions de prévention.

Action 3 : action à destination des quartiers prioritaires de la ville associant prévention et dépistage dans le cadre du CLS :

- note de cadrage d'une action à destination des quartiers prioritaires de la ville associant prévention et dépistage dans le cadre du CLS - action innovante (rédaction conjointe avec le CLS).

3. Objectifs de la commission

- Dispositif d'adressage des patients par les PS vers le CES,
- élaboration d'une cartographie exhaustive des actions de prévention existantes,
- diffusion d'une liste d'action de prévention non pourvues sur le territoire de la CPTS ; questionnaire et bilan de l'enquête,
- note de cadrage d'une action à destination des quartiers prioritaires de la ville associant prévention et dépistage dans le cadre du CLS - action innovante.

4. Composition du groupe de travail

- 2 responsables du groupe, diététiciennes libérales,
- 1 médecin généraliste libéral, président de SOS médecin et de la CPTS Mulhouse Agglomération,
- 1 chargée de mission en prévention et promotion de la Santé de la DT ARS Haut-Rhin,
- 1 conseiller municipal délégué à la santé de la ville de Mulhouse,
- 1 responsable administrative du CES de la CPAM du Haut-Rhin,
- 1 coordinatrice administrative du RSSA,
- 1 médecin coordinateur du RSSA,
- 1 responsable des CSI et SSIAD,
- 2 assistantes sociales de la CEA,
- 1 médecin néphrologue libéral,
- 1 médecin retraité du RSSA,
- 1 pharmacienne libérale,
- 1 ophtalmologue libéral,
- 1 orthophoniste libérale.

5. Dates des réunions

- Le 05/05 de 19h30 à 21h30,
- le 16/06 de 19h30 à 21h30,
- le 08/09 de 19h30 à 21h30,
- le 13/10 de 14h00 à 15h00,
- le 17/11 de 19h30 à 21h30.

6. Rapport d'activité

ACTION DE PROMOTION DU CES AUPRÈS DES AUTRES PROFESSIONNELS DE SANTÉ (HORS MG) POUR LES INCITER À ORIENTER DES PATIENTS VERS LE CES

Plusieurs actions ont été menées pour promouvoir le Centre d'Examen de Santé auprès des professionnels de santé.

Organisation d'un apéro interpros sur le thème du CES.

Un "apéro interpro", à la fois convivial et informatif, nous a paru un moment opportun pour promouvoir le CES. Afin d'informer au mieux les participants, nous y avons invité deux représentantes du CES, Ingrid WENDLING, médecin et Marie-Josée REIN, infirmière. Les participants, au nombre d'une vingtaine dont beaucoup d'infirmiers se sont vus remettre un document papier au format flyer, résumant les informations délivrées pendant la soirée.

La communication digitale faite en amont de cet événement, a également permis de faire connaître le CES. Un mailing spécifique a été envoyé à nos 33 pharmaciens adhérents, avec un taux d'ouverture de plus de 55% (voir capture d'écran ci-contre). Cette cible nous paraissait particulièrement intéressante, car les officines sont un vrai lieu de repérage des personnes précaires.

➤ Création d'une procédure d'adressage et d'une affiche de promotion

Pour faciliter l'adressage par les professionnels, une petite notice a été rédigée.

Elle présente le CES et l'EPS et expose aux professionnels de santé les modalités pratiques pour y recourir.

Sur cette base, et pour faciliter la diffusion de la procédure, une affiche A4 synthétique et visuelle a été élaborée par la commission et mise en forme par notre chargée de communication (visible en annexe).

Cette affiche est [disponible sur le site de la CPTS](#) et accessible à tous, comme tous les autres documents concernant le CES (flyer de présentation, bulletin d'inscription...).



Judi 7 juillet 2022 aura lieu un **apéro interpros** sur le thème des **Centres d'Examens de Santé**.

Ces centres réalisent des **bilans de santé** (Examens de Prévention en Santé ou EPS) **complets et gratuits** pour les **personnes en situation de précarité et qui ne bénéficient pas d'un suivi médical régulier**. Les EPS permettent de :

- réinscrire ces publics dans un parcours de soins coordonné
- d'identifier des facteurs de risques
- de dépister d'éventuelles pathologies

Les patients peuvent y prendre rdv eux-mêmes, mais le plus efficace reste l'**adressage par un professionnel de santé** de proximité, dont les **pharmaciens**.

Nous vous accueillerons donc à **partir de 19h30 à l'Astronome, 26 rue des Maréchaux à Mulhouse, pour échanger sur le thème des CES, autour d'un verre et d'un apéritif dinatoire**. Des intervenants du CES de Mulhouse et de la CPTS seront disponibles pour répondre à vos interrogations. De la documentation sera également à votre disposition.

A très bientôt !

CARTOGRAPHIE DES ACTIONS DE PRÉVENTION

Une cartographie des actions de prévention existantes dans l'agglomération mulhousienne est présente sur le site web de la CPTS et accessible à tous.

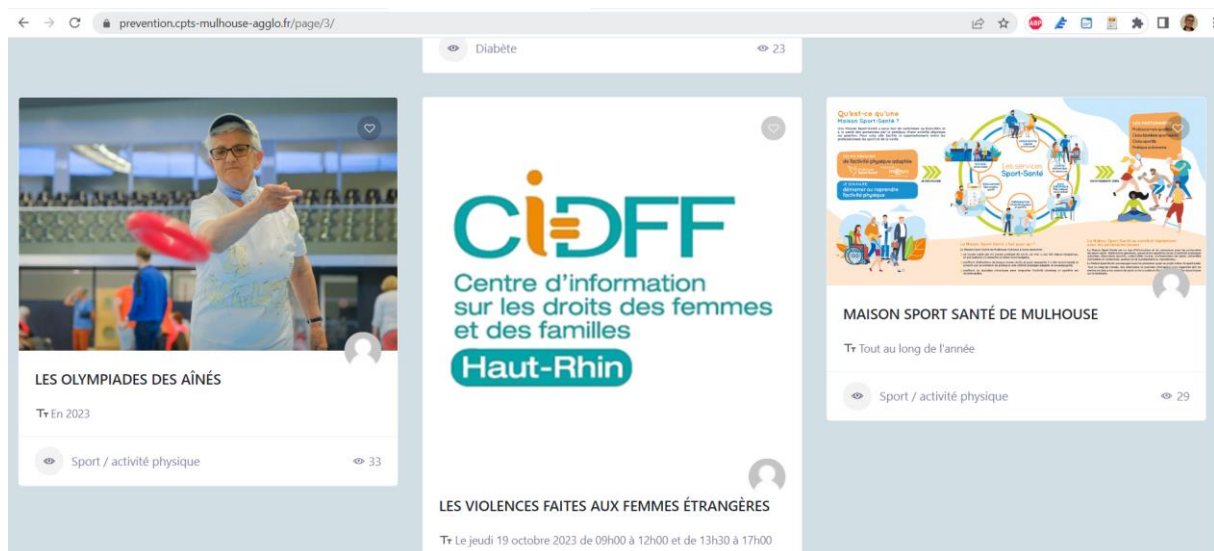
133 structures potentiellement porteuses d'actions de prévention ont été contactées depuis le début d'année.

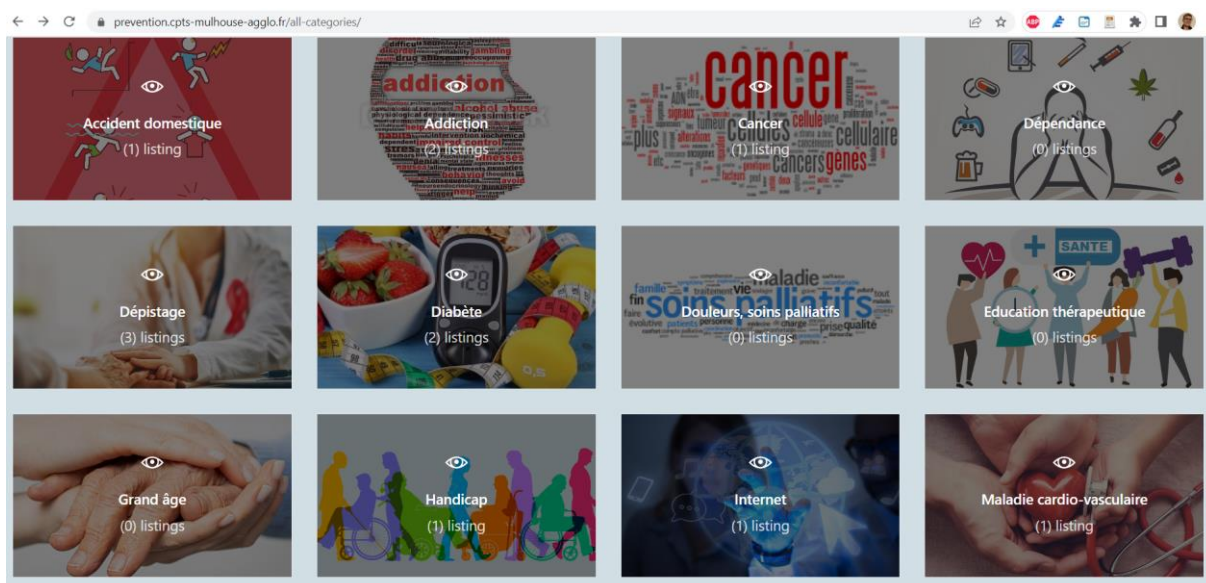
Plusieurs mails et contacts téléphoniques ont été organisés avec ces porteurs pour leur expliquer la démarche et les inciter à déclarer leur action sur le site de la CPTS.

Un emploi vacances a été recruté en juillet 2022 pour inciter les porteurs à déclarer leur action sur le site de la CPTS. Il leur a même été proposé que la CPTS fasse la saisie des fiches à partir des documents adressés par mail.

L'ensemble de ces démarches a permis d'obtenir la réponse de 110 des 133 structures initialement identifiées comme potentiellement porteuses d'actions :

- 27 d'entre elle ont déposé **35 actions de prévention** sur le répertoire des actions de prévention de la CPTS,
- 31 d'entre elles nous ont répondu qu'elles organisaient des actions de prévention à destination des habitants de l'agglomération mulhousienne mais n'ont pas d'action en 2022 ou ces actions étaient déjà réalisées au moment de leur réponse. Elles n'ont pas saisi d'action sur l'annuaire de la CPTS ; ces porteurs d'action de prévention seront re-sollicités début 2023,
- 63 d'entre elles ne portaient pas d'actions de prévention à destination des habitants de l'agglomération mulhousienne.





Les structures porteuses d'actions et les membres de la CPTS Mulhouse Agglomération ont été sollicités par mail le 28 octobre pour les informer de l'existence de l'annuaire des actions de prévention et leur demander d'indiquer quels sont, de leur point de vue, les besoins de prévention non pourvus dans l'agglomération mulhousienne (questionnaire reproduit en annexe).

La commission a réalisé une synthèse de l'ensemble des réponses parvenues, sous la forme d'un tableau reproduit en page suivante.

Cette synthèse a vocation à alimenter les futurs travaux de la commission Prévention et notamment la mise en œuvre d'une action à destination des quartiers prioritaires de la ville associant prévention et dépistage.

CE QUI EXISTE SUR LA BASE DE DONNÉES	CE QUI MANQUE	PARTENAIRES POTENTIELS
Sexualité	Prévention Isolement (pairs...)	Service de psychiatrie du GHRMSA (pair-aidants)
Santé mentale	Psychotraumatismes (à classer dans la santé mentale, aucune fiche action dessus à ce jour)	
Diabète	Anorexie/boulimie/obésité/TCA	RSSA (pour l'obésité)
Prévention séniors (chute, nutrition, santé mentale)	Estime de soi, image de soi et confiance en soi	
Sport santé	Maladies neurodégénératives, SEP, démences	Handicap Services Alister Pour la SEP, contacter le patient expert pour l'Asso Alsasep : Julien SCHRECK – jschreck.liguesep@gmail.com
Addiction (drogue)	Addiction : tabac, alcool	Cap, GHR, Argile Ligue contre le cancer (pour le tabac) auprès de Mme Catherine HOERDT : catherine.hoerth@ligue-cancer.net
Alimentation	Troubles du sommeil	
Maladie de Lyme (ou autre maladie rare)	Santé environnementale (allergies, qualité de l'air, cancer ORL)	
Parentalité	Partage de cultures, respect entre pairs	Caritas, CSC
MCV ou maladie chronique	Prévention des AVC	AVC 68 auprès de michel.heckly@wanadoo.fr
Violences faites aux femmes ou violences intrafamiliales	Identité sexuelle, violences liées au genre	Association l'Hêtre à Mulhouse : contact@asso-hetre.fr
(Prévention handicap)	Prévention handicap	Handicap Services Alister
(Prévention cancer)	Prévention cancer	CPAM, CRCDC Ligue contre le cancer (pour le tabac) auprès de Mme Catherine HOERDT : catherine.hoerth@ligue-cancer.net
	Prévention de la perte d'autonomie (peu importe l'âge)	Handicap Services Alister
	Accompagnement des personnes âgées à domicile	
	Néphrologie prévention	Dr BENMOUSSA
	Maladies du foie en médecine générale, stéatose	SOS HEPATITES ALSACE, SELHVA, Aides, PASS de Mulhouse, CEGIDD
	Addiction aux jeux et écrans	CAP
	Prévention bucco-dentaire	CPAM, UFSBD (association)

ACTION À DESTINATION DES QUARTIERS PRIORITAIRES DE LA VILLE ASSOCIANT PRÉVENTION ET DÉPISTAGE DANS LE CADRE DU CLS

La CPTS, conjointement avec l'équipe du CCAS de la ville de Mulhouse, a mené une réflexion quant à la pertinence et la faisabilité d'actions associant prévention et dépistage, à destination des quartiers prioritaires de la ville. Ce travail, pour l'instant uniquement porté par la CPTS Mulhouse Agglomération, devrait ultérieurement s'intégrer aux travaux du groupe « accès aux soins des publics précaires » du CLS de Mulhouse, non encore réuni.

Une note de cadrage a été produite et a permis de déposer le 15 décembre une demande de financement à la région Grand Est (AMI mobilité), pour l'acquisition d'un vecteur mobile (cf. annexe). Ce dossier sera poursuivi de manière transversale en 2023 avec les groupes du CLS pour la partie prévention et dépistage.

La CPTS Mulhouse Agglomération accueillera une stagiaire en master santé publique spécialité intervention en promotion de la santé au 1^{er} semestre 2023 pour avancer sur ce sujet.

Par ailleurs, la CPTS Mulhouse Agglomération a participé à l'opération du « Bus du cœur de femmes » le 01, 02 et 03 juin 2022 en assurant la promotion de cette opération auprès des professionnels de santé libéraux et en les sollicitant pour y participer.



(cf. En annexe : relais effectué par la CPTS auprès de ses adhérents dans les lettres d'information d'avril et de mai 2022 et la lettre cosignée par la CPTS adressée aux professionnels de santé du territoire).

7. *Éléments contractuels et indicateurs*

Missions	Intitulé de l'action	Montant annuel alloué	Indicateur proposé
Prévention	Elaboration d'une cartographie exhaustive des actions de préventions existantes	6 000	Elaboration d'une cartographie exhaustive des actions de prévention existantes
Prévention	2022 : Identifier par le biais des porteurs d'action de prévention du territoire les besoins de prévention non pourvus sur la base de la cartographie des actions de prévention.	2 000	Diffusion d'une liste d'actions de prévention non pourvues sur le territoire de la CPTS : Questionnaire et bilan de l'enquête
Prévention	Note de cadrage d'une action à destination des quartiers prioritaires de la ville associant prévention et dépistage dans le cadre du CLS - action innovante. Rédaction conjointe avec le CLS	4 000	Note de cadrage d'une action à destination des quartiers prioritaires de la ville associant prévention et dépistage dans le cadre du CLS - action innovante
Prévention	Action de promotion du CES auprès des autres professionnels de santé (hors MG) pour les inciter à orienter des patients vers le CES. Cible particulière : public précaire.	4 000	Dispositif d'adressage des patients par les PS vers le CES

8. *Éléments permettant d'apprécier l'atteinte des objectifs*

Indicateur proposé	Degré d'atteinte
Elaboration d'une cartographie exhaustive des actions de préventions existantes	Réalisé
Diffusion d'une liste d'action de prévention non pourvues sur le territoire de la CPTS : Questionnaire et bilan de l'enquête	Réalisé
Note de cadrage d'une action à destination des quartiers prioritaires de la ville associant prévention et dépistage dans le cadre du CLS - action innovante	Réalisé
Dispositif d'adressage des patients par les PS vers le CES	Réalisé